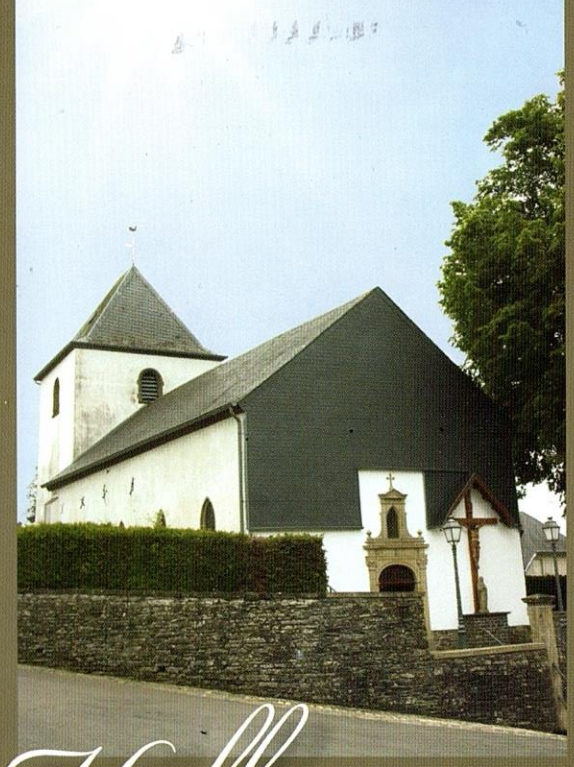
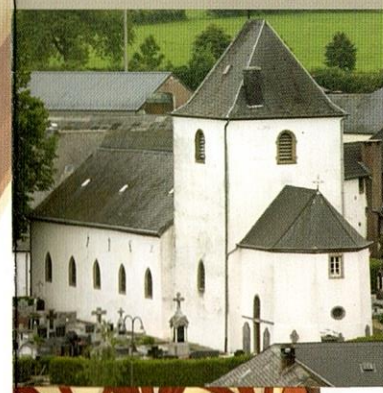


*Die Sankt
Salvator
Pfarrkirche*

Holler

*Église
paroissiale
Saint-
Sauveur*



© exe 8 99 70 98

DIE SANKT SALVATOR PFARRKIRCHE | L'ÉGLISE PAROISSIALE SAINT-SAUVEUR



DIE SANKT SALVATOR PFARRKIRCHE IN HOLLER

Das Patrozinium des Allerheiligsten Erlösers lässt auf eine sehr frühe Kirchengründung schließen.

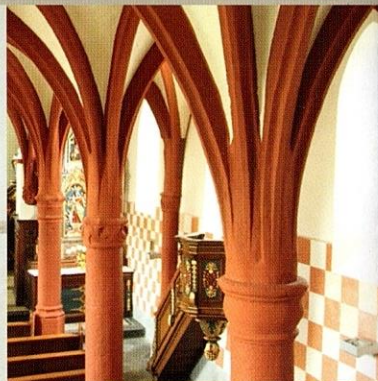
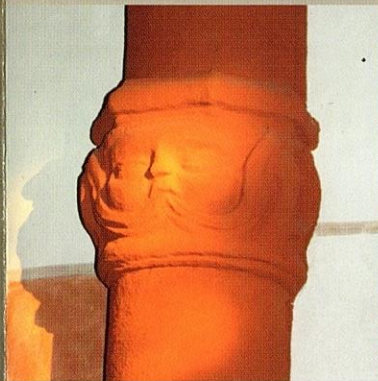
Der heutige Turm, der gleichzeitig als Chorraum dient, geht auf das XII. Jahrhundert zurück.

Die dreischiffige Halle entstand im XIV. Jahrhundert. Sie wurde um 1500 instandgesetzt. Die Sakramentsnische links hinter dem Hochaltar trägt das Datum 1501. In den 1730er Jahren wurden statische Sicherungsmaßnahmen durchgeführt. 1859 hat Architekt Charles Arendt das Gotteshaus durch die Errichtung der zwei westlichen Joche erweitert. Bei derselben Gelegenheit wurde das Fußbodenniveau gesenkt. Im XX. Jahrhundert fanden mehrmals Restaurierungen statt.

Der Innenraum beeindruckt durch seine harmonischen Proportionen und seine reiche Ausstattung. Die Fresken gehen auf das XIV. Jahrhundert zurück. Das Barockmobiliar aus dem XVIII. Jahrhundert wurde von zwei Bildhauern aus dem nahen Neuerburg geschaffen: Nikolaus und Eberhard Hennes. Die Mittelnische des Hauptaltars birgt die Statue des Erlösers, darüber befindet sich das Bildnis des heiligen Georg. Über den Sakristeitüren stehen die heiligen Apostel Thomas und Paulus. Das linke Seitenretabel ist den heiligen Bernhard und Leonhard gewidmet, das rechte der Jungfrau Maria und dem heiligen Nikolaus.

Die im Jahre 2011 abgeschlossenen Restaurierungsarbeiten haben vor allem erlaubt, die ursprüngliche Farbigkeit des Raumes aufgrund von erhaltenen Überresten weitgehend wiederherzustellen.

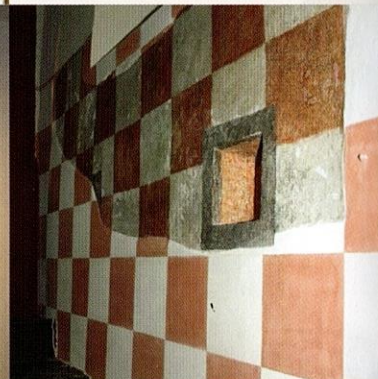
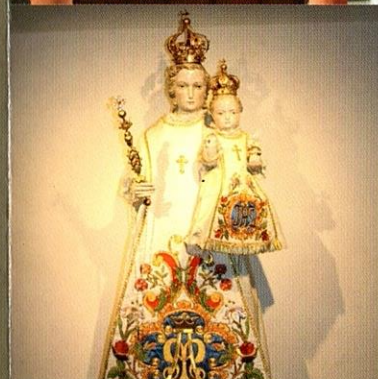
Alex Langini



*Eglise
paroissiale
Saint-
Sauveur*



*Die Sankt
Salvator
Pfarrkirche*



L'ÉGLISE PAROISSIALE SAINT-SAUVEUR À HOLLER

Le titre du Saint-Sauveur signale que la fondation de l'église est très ancienne. La tour actuelle, qui sert de chœur, remonte au XII^e siècle. La halle à trois nefs date du XIV^e. Elle a été remaniée vers 1500. L'armoire eucharistique conservée derrière le maître-autel affiche le millésime de 1501. Dans les années 1730 ont été effectués des travaux de stabilisation. En 1859 l'architecte Charles Arendt a agrandi le sanctuaire en ajoutant deux travées du côté ouest. A la même occasion le niveau du sol a été abaissé. Au XX^e siècle ont été menées plusieurs campagnes de restauration.

L'intérieur frappe le visiteur par l'harmonie de ses proportions et la richesse de son décor. Les fresques remontent au XIV^e siècle. Le mobilier baroque du XVIII^e est dû à deux sculpteurs de Neuerburg (D): Nikolaus et Eberhard Hennes. La niche centrale du maître-autel abrite la statue du Sauveur, en haut apparaît saint Georges, au-dessus des portes de sacristie se tiennent les saints apôtres Thomas et Paul. Le retable latéral gauche et dédié à saint Bernard de Clairvaux et à saint Léonard, celui de droite à Notre-Dame et à saint Nicolas.

Les derniers travaux de restauration ont été achevés en 2011. Ils ont avant tout visé à reconstituer dans la mesure du possible la polychromie ancienne de l'espace d'après des traces conservées.

Alex Langini